



支付宝支付 微信支付

非机动车 通行/乱停放/充电管控 整体解决方案

免手动刷卡 | 免电脑 | 自动感应识别 | 手机小程序管理



2026年 第4版

目录

CONTENTS

1

产品需求以及应用场景

Product requirements and application scenarios

2

产品解决方案

Production solution

3

硬件产品说明

Hardware product description

4

产品接线说明

Product wiring instructions

01

产品需求以及应用场景

Product requirements and application scenarios

1.1 非机动车 乱停放 难管理



非机动车无序充电



占用消防通道



占用行人通道



占用行人通道



非机动车占用主干道



汽车+非机动车混动管理



1.2 非机动车管理不当导致安全隐患

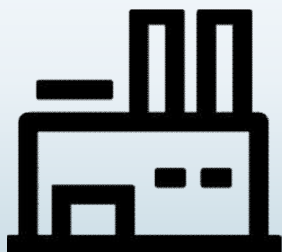


1.3 可使用的场景介绍



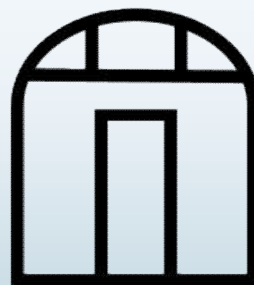
小区

精准判断外来非机动车车辆，为小区管理保驾护航，解放保安人员双手，降本增效！



工业区

智能识别区分固定非机动车以及外来非机动车，临时车扫码进出，实现无人化值守！



充电棚

非机动车车辆进出充电棚，无需人工干预和操作，固定非机动车自动识别抬杆，临时车外来非机动车扫码进出。



非机动车保管站

非机动车车辆进出保管站，无需人工干预和操作，固定非机动车自动识别抬杆，临时车外来非机动车扫码进出。

1.4 可使用通道介绍

一.非机动车通道



01

二.机动车通道



02

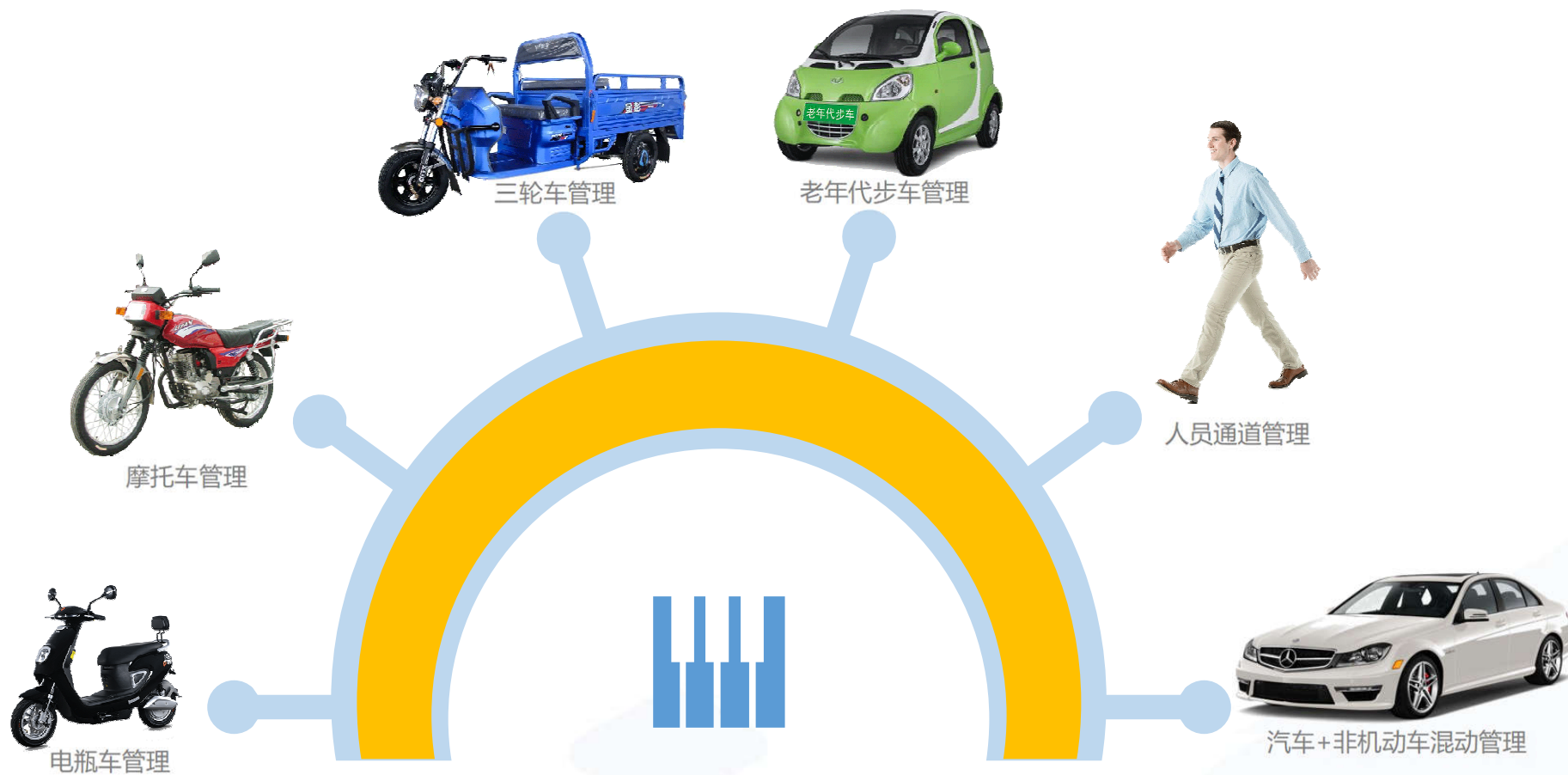
三.机动车+非机动车通道



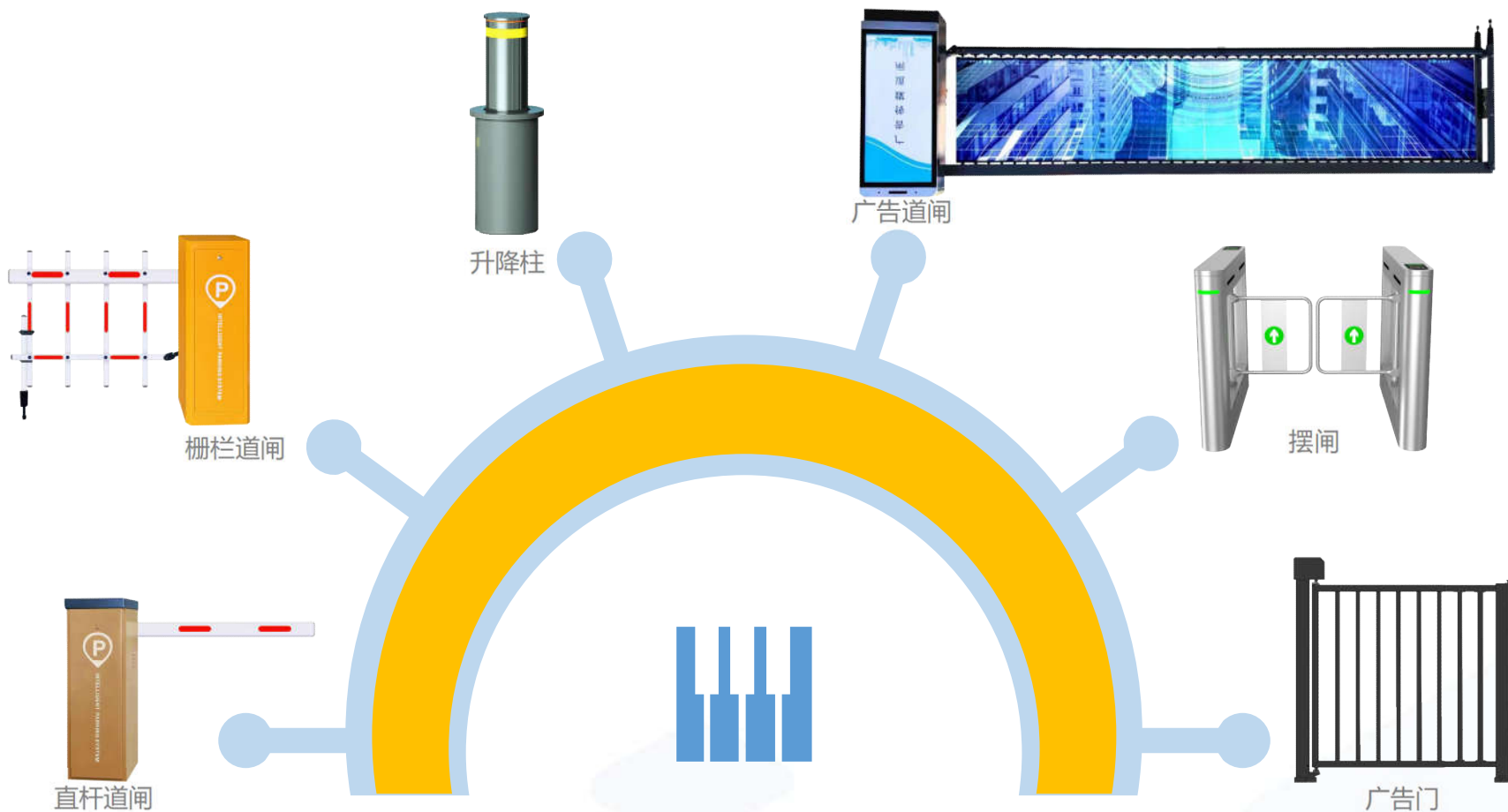
03

广泛应用于企事业单位、机关单位、小区、停车场等机动车车辆以及非机动车进出口的管理

1.5 可适用的管理场景



1.6 非机动车管理一体机可以驱动管控的设备



设备只要是可以被干节点信号触发的，都可以被我们的非机动车管理一体驱动和控制的

1.7非机动车乱停放管控



手机蓝牙连接好便携式感应读头

步骤一

手机打开对应小程序点击ID卡号框

步骤二

读头靠近乱停非机动车的标签卡

步骤三

通过标签卡获取相关信息

步骤四

对乱停放的非机动车车辆进行处理

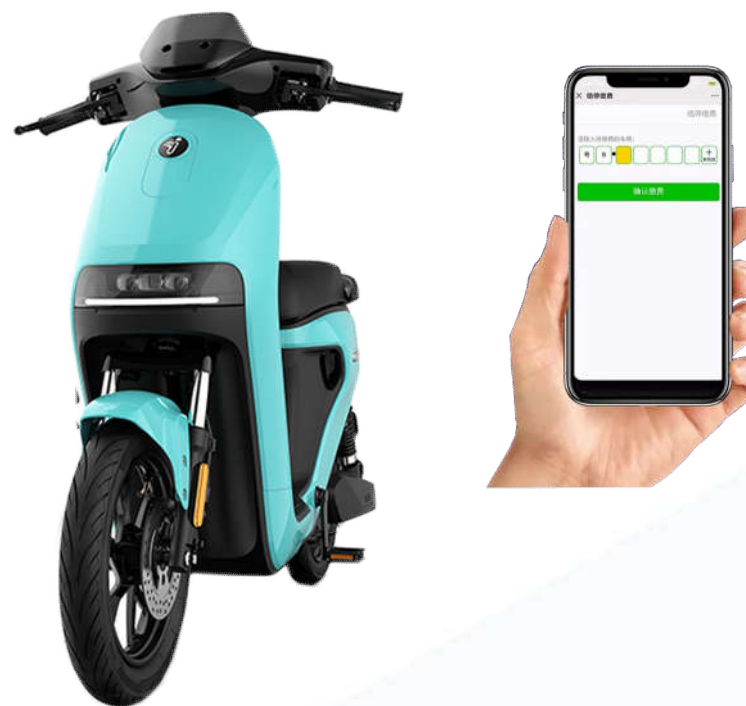
步骤五



1.8 非机动车可收费管理



月租固定车，小程序自主电子续费延期，
方便智能，无需人工值守



外来临时非机动车，可以设置入口收费或者
出口收费，扫码进出



02

产品解决方案

Introduction to the functions of the management software platform

2.1 非机动车管理流程



通知车主申请登记

管理处出通知，让车主自己领取感应卡申请或者登记信息



车主扫码申请

车主自己用程序“擎停充”申请包月



管理处审核

管理处根据车主申请资料核对信息，决定是同意还是拒绝



安装感应卡

车主在自己的车辆上安装好申请好的感应卡安装好就可以正常出入

2.2非机动车管理难点

难点一

非机动车无车牌
获取不了车主信息

感应标签卡号上对应系统上登记信息，可以根据这个信息获取车主的信息情况

难点二

感应卡被复制使用

感应标签卡采用双重加密校验算法，一般来说，都是复制破解不了的

难点三

乱停放难管理

通过小程序获取车主信息，对于未按规定停放的车辆可以进行拉黑或者警告处理

难点四

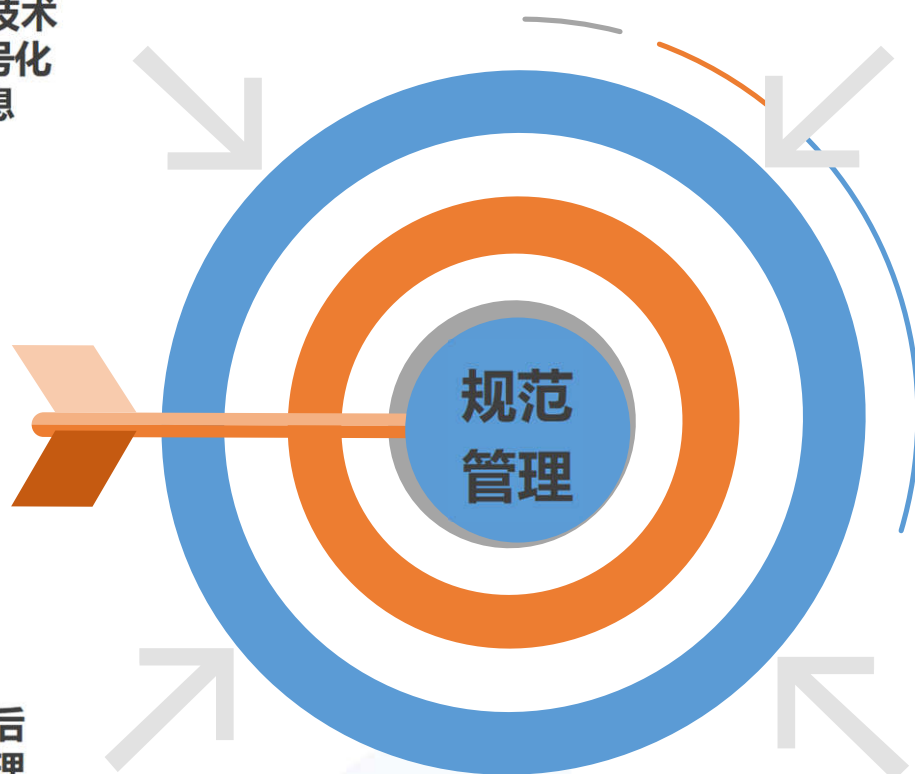
外来临时车辆进出

采用感应标签卡授权好的车辆才能进出，没有标签卡或者没授权的，禁止进入校园

2.3 管理方案实现的目的

物联网UHF射频技术
将车辆实现车牌号化
以及绑定车主信息

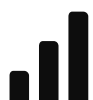
可开启自动锁车功能，
进入后自动上锁，防盗
车辆



车主领取到感应卡后
可以自己申请，管理
人员审核批准，流程
简单减少工作量

车辆乱停放，通
过手机小程序获
取车辆信息，对
车主做出处理

2.4功能介绍



无人化值守

本地软件/本地端+云/
纯云平台,支持无人化
值守



电子支付&小程序管理

月租车自助扫码延期,
支持电子支付,无牌车
扫码入场,出口扫码支
付费用



支持抓拍

刷卡的时候,现场抓拍
(须加相机)



支持断网脱机使用

下发好白名单非机动车
信息到设备后,设备可
以在无外网,固定车在
断网情况下正常通行

本地端软件管理使用,支持本地端软件上云,支持设备直接Mqtt上云,同时支持手机小程序管理,联网后支持临时车收费,扫码进出,固定非机动车可自助扫码延期,全程无需人工干预操作,无人化值守,此外加装摄像头可实现刷卡抓拍功能,留证据。给管理节约人工成本以及降本增效!

2.5特色功能讲解





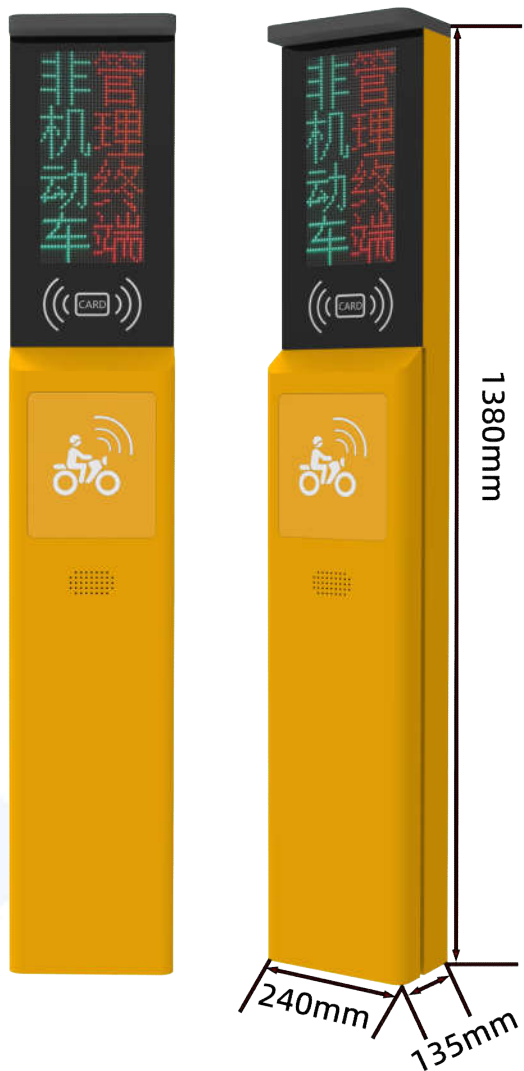
03

硬件产品介绍

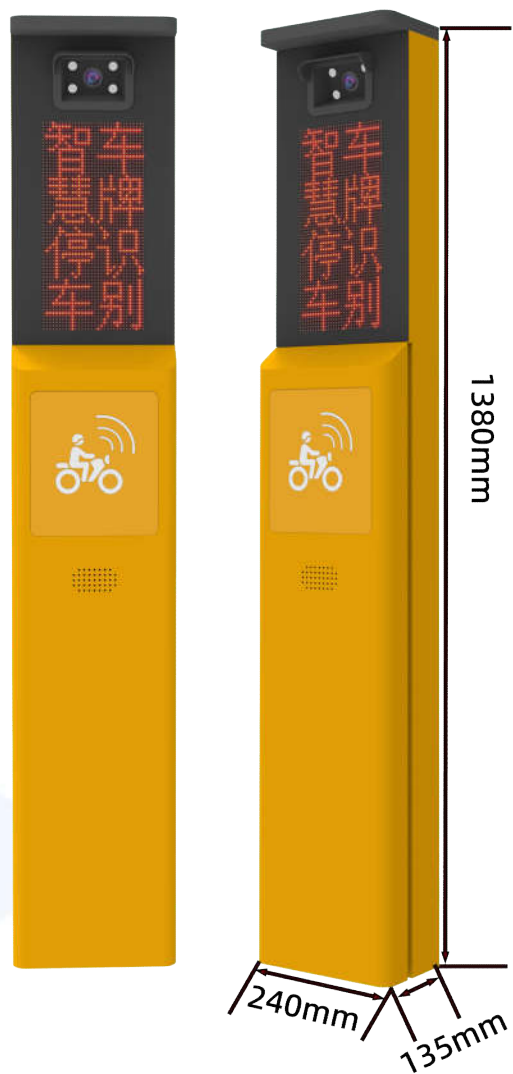
Introduction to Hardware Products



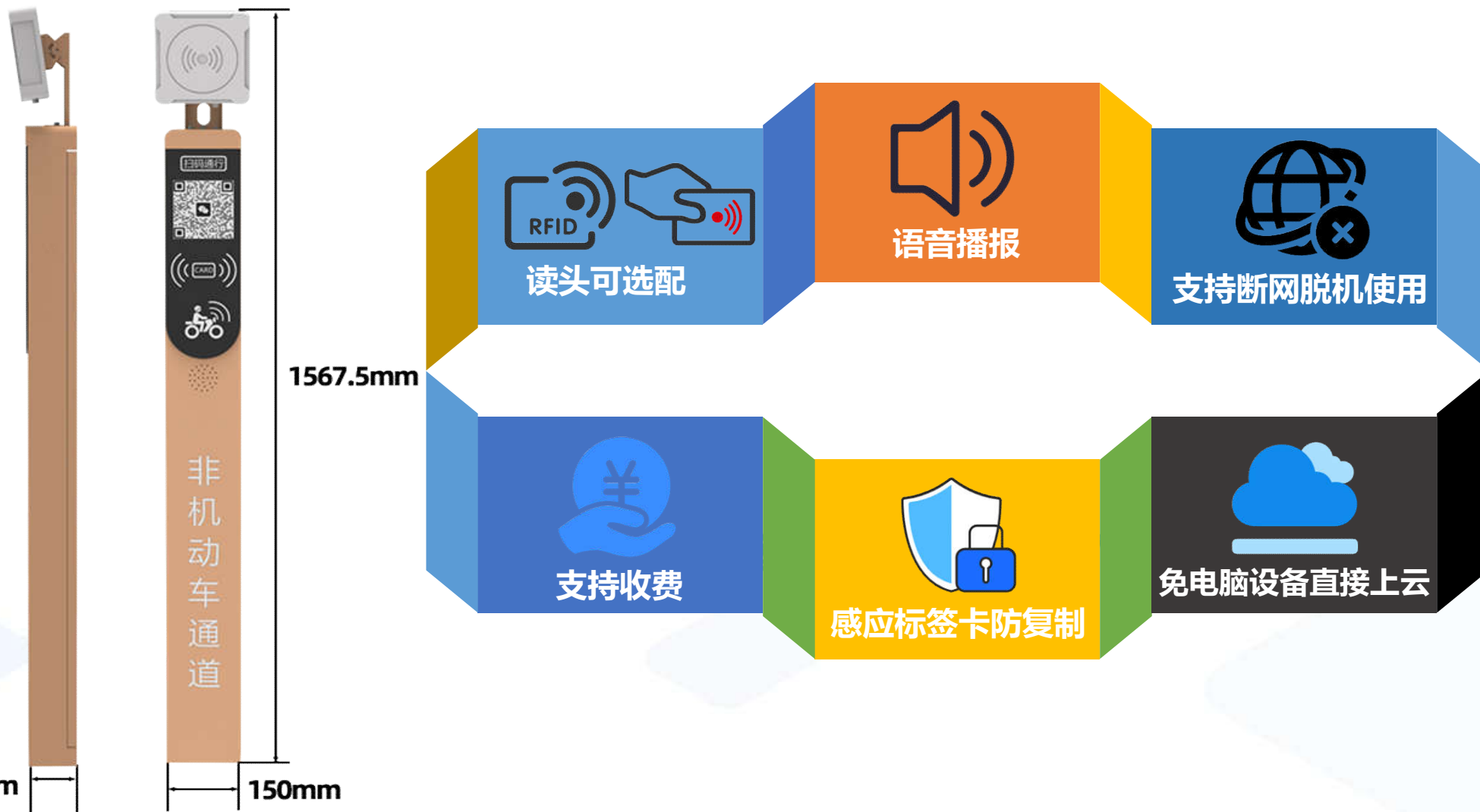
3.1 S911豪华款非机动车管理一体机



3.2 S911豪华款非机动车管理一体机（汽车+非机动车一起管理）



3.3 S900标准款非机动车管理一体机



3.4 S900标准款非机动车管理一体机（近距离IC刷卡）



3.5 L300简易款非机动车管理一体机



3.6.1 感应标签卡的种类

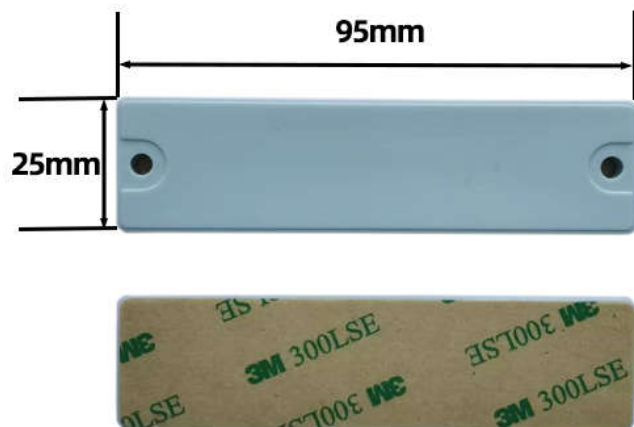


防撕感应标签卡



钥匙扣款感应标签卡

3.6.2 感应标签卡的种类

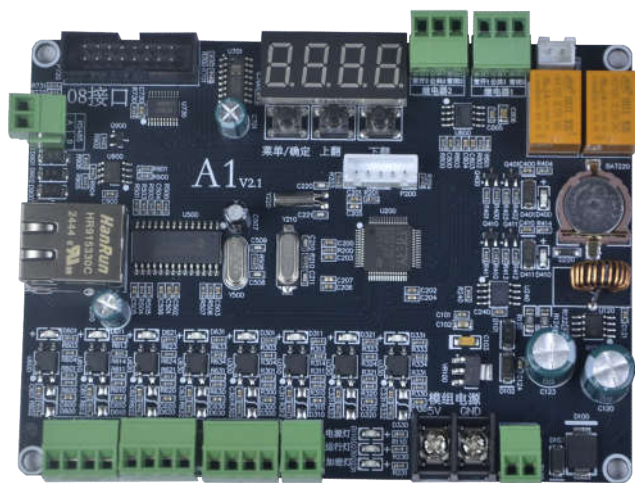


A款抗干扰感应标签卡

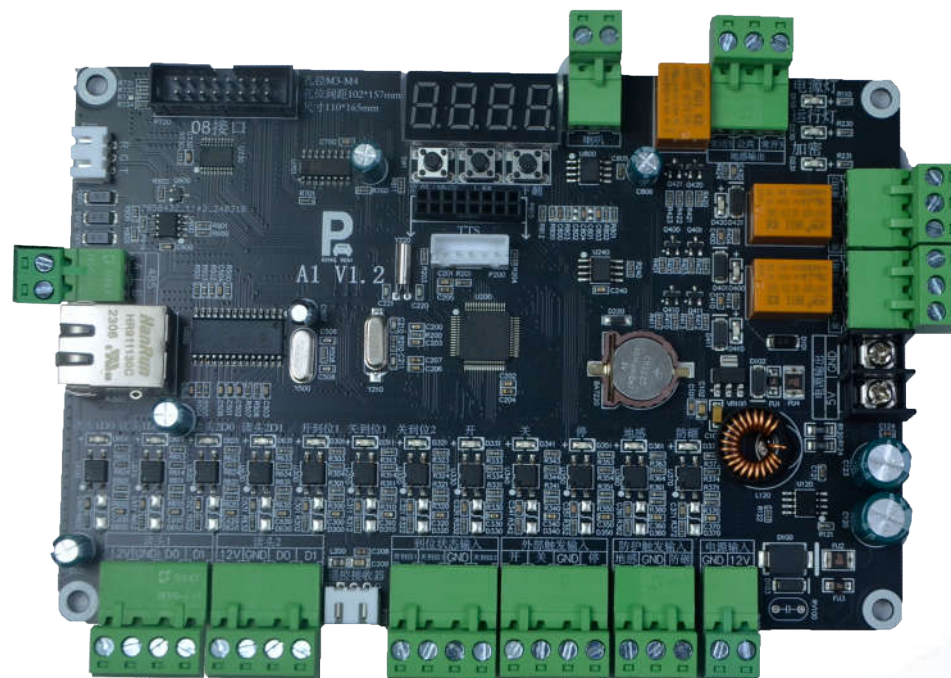


B款抗干扰感应标签卡

3.7 A1刷卡控制板



小尺寸的A1刷卡控制板



大尺寸的A1刷卡控制板

3.8 非机动车充电硬件产品



16路充电桩



10路充电桩



2路充电桩

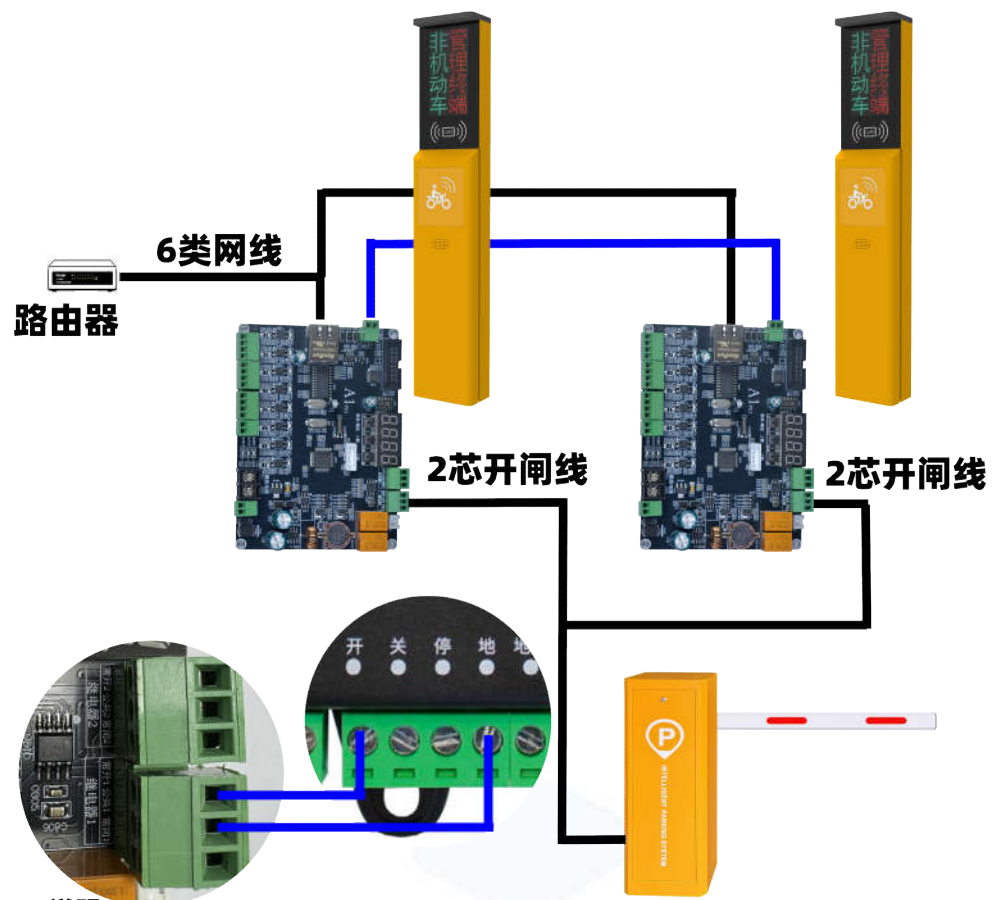


04

产品接线说明

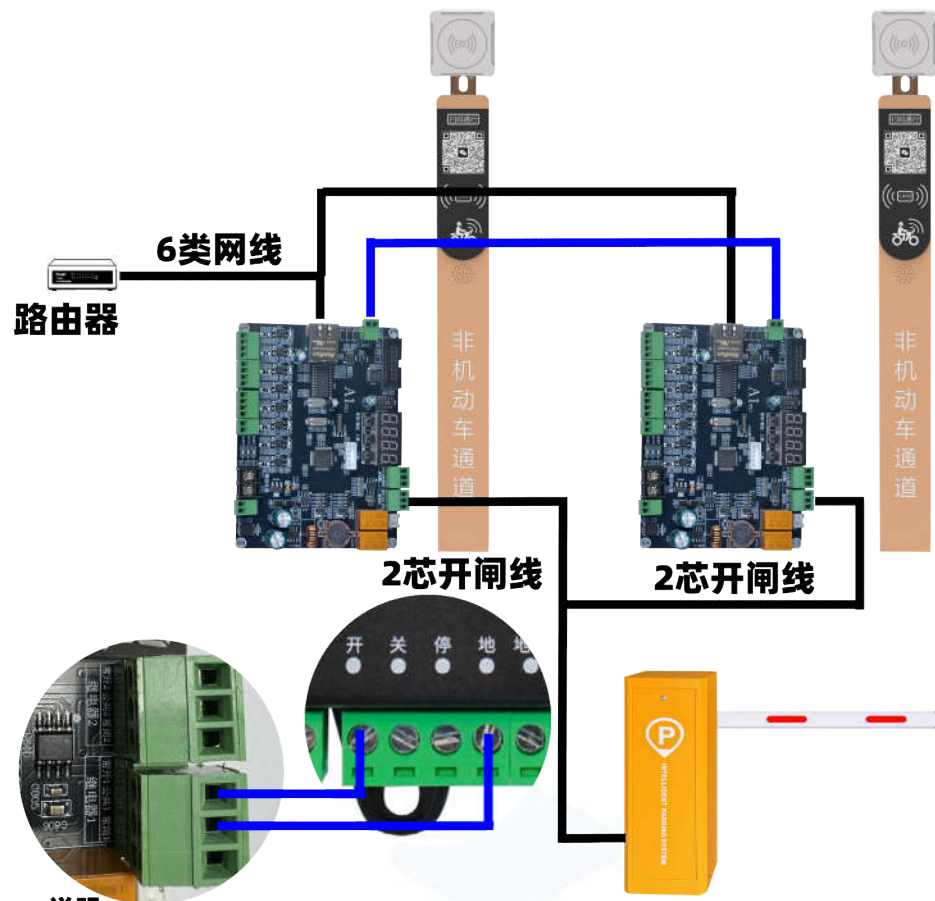
Product wiring instructions

4.1 S911豪华款非机动车管理一体机接线图



- 1.道闸和S911感应一体机须接交流AC220V供电.
- 2.2芯开闸线是从A1控制板的继电器1的常开1和公共端接到道闸控制盒的地和开
- 3.雷达的蓝色接道闸控制盒的地，橙色接地感

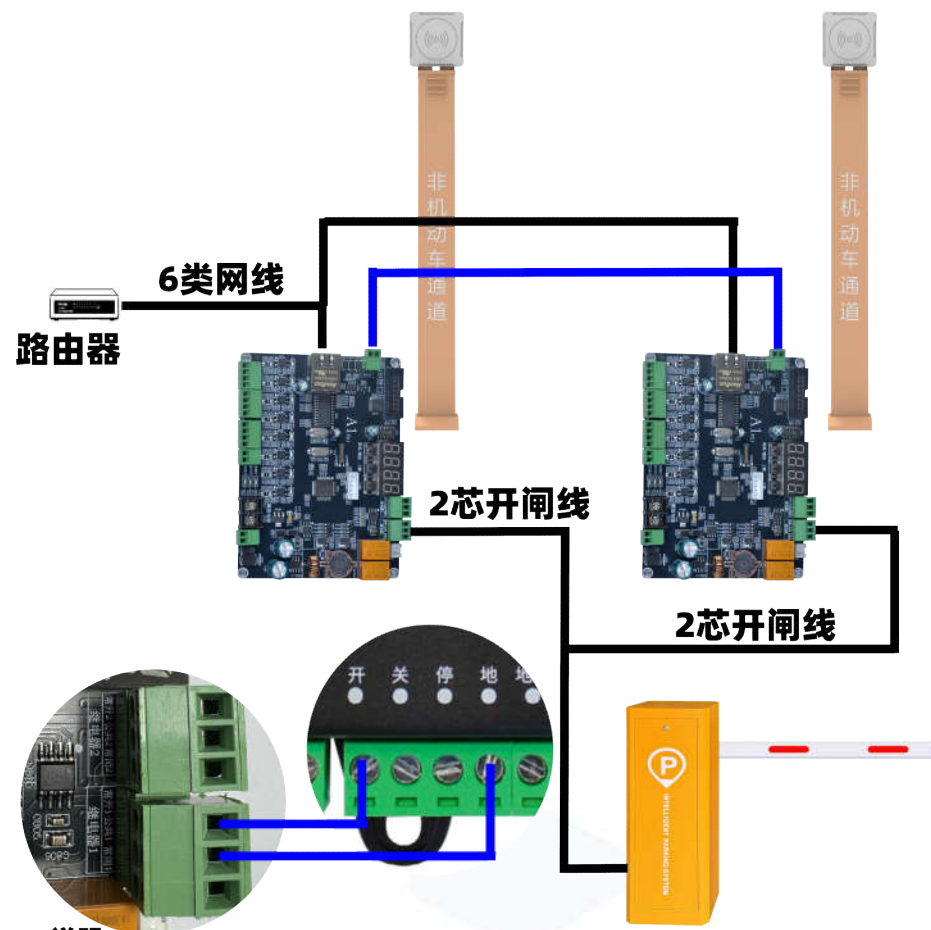
4.2 S900标准款非机动车管理一体机接线图



说明:

- 1.道闸和S900感应一体机须接交流AC220V供电.
- 2.2芯开闸线是从A1控制板的继电器1的常开1和公共端接到道闸控制盒的地和开
- 3.雷达的蓝色接到闸控制盒的地, 橙色接地感

4.3 L300简易款非机动车管理一体机接线图



说明:

- 1.道闸和L300简易款感应一体机须接交流AC220V供电.
- 2.2芯开闸线是从A1控制板的继电器1的常开1和公共端接到道闸控制盒的地和开
- 3.雷达的蓝色接道闸控制盒的地，橙色接地感

05

全国案例

National cases

5.1 全国案例

